

FP-BV, FP-BVA. ШАРОВОЙ КРАН

Инструкция по эксплуатации

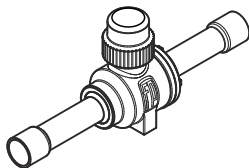


Рис.1. Общий вид

Шаровые краны FP-BV и шаровые краны с сервисным штуцером FP-BVA предназначены для установки в стационарных и передвижных системах охлаждения. Основной функцией шаровых кранов является перекрытие потока. При давлении до 45 бар и температуре от -40 до +120° С. Совместим со всеми заявленными хладагентами кроме NH₃.

ИНСТРУКЦИЯ ПО БЕЗОПАСНОСТИ

- ⚠ Внимательно прочитайте данную инструкцию. Невыполнение правил инструкции может привести к выходу шарового крана из строя, к сбоям в работе холодильной установки.
- ⚠ Во избежание несчастных случаев необходимо при монтаже и эксплуатации соблюдать общие требования безопасности по ГОСТ 12.2.063-2015.
- ⚠ Запрещается эксплуатация крана с промежуточным положением штока.
- ⚠ Во время эксплуатации следует производить периодические осмотры и технические освидетельствования в сроки, установленные правилами и нормами.

ИНСТРУКЦИЯ ПО МОНТАЖУ

- Перед монтажом произведите первичный осмотр шарового крана и убедитесь в отсутствии деформаций и механических повреждений.
- Шаровой кран может быть смонтирован в любом положении при котором обеспечивается доступ к штоку.
- Располагайте кран как можно ближе к компоненту или участку системы, который должен быть изолирован — это уменьшит количество хладагента заправляемого во время технического обслуживания.
- Выставьте полностью открытое положение шарового крана. Невыполнение данного требования может привести к повреждению внутренних частей крана.
- Обмотайте корпус шарового крана влажной ветошью.
- Пайку производите аккуратно, не допуская попадания пламени горелки на корпус шарового крана и обязательно контролируйте температуру нагрева шарового крана — не более 130°С.
- После окончания пайки удалите любые инородные материалы, попавшие на шаровой кран и/или трубу.
- После проведения монтажа убедитесь, что трубы достаточно прочно удерживают кран и защищают его от воздействия вибраций. В противном случае закрепите хомутом или просто установите его в более безопасное место.
- Проведите тесты на прочность и герметичность согласно нормам ГОСТ/СНИП или в соответствии с европейскими нормами EN 378 для систем под давлением.

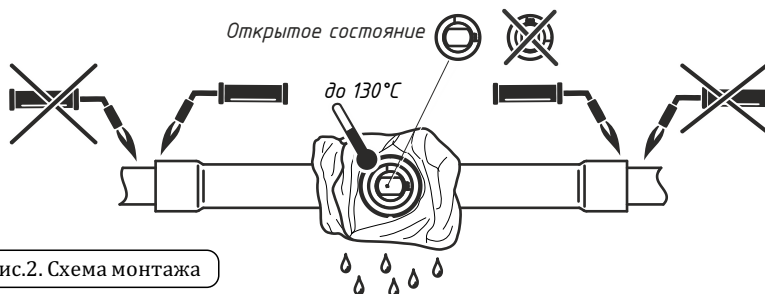


Рис.2. Схема монтажа

Табл.1. Технические характеристики

Модель	Ø d, дюйм (мм)	L, мм	l ₁ , мм	l ₂ , мм	H, мм	C, мм	Dп, мм	Lm, мм	M, мм	Пропускн. способн., Q, м ³ /ч	Раб. давл. при -40/+120 °С, МПа
FP-BV-014	1/4" (6,4)	138	69	—	56	16	12,7	20	M4	1,2	4,5
FP-BV-038	3/8" (10,0)	138	69	—	56	16	12,7	20	M4	3,8	4,5
FP-BV-012	1/2" (12,7)	138	69	—	56	16	12,7	20	M4	7,8	4,5
FP-BV-058	5/8" (16,0)	138	69	—	56	16	12,7	20	M4	12	4,5
FP-BV-034	3/4" (19,1)	156	78	—	70	22	19	30	M4	22	4,5
FP-BV-078	7/8" (22,3)	156	78	—	70	22	19	30	M4	28	4,5
FP-BV-118	1 1/8" (28,6)	200	100	—	79	27	25	38	M4	43	4,5
FP-BV-138	1 3/8" (35)	235	117,5	—	109	40	38	55	M6	74	4,5
FP-BV-158	1 5/8" (42,0)	235	117,5	—	109	40	38	55	M6	125	4,5
FP-BV-218	2 1/8" (54)	270	135	—	134	50	50	74	M6	195	4,5
FP-BV-258	2 5/8" (67,0)	300	150	—	134	50	50	74	M6	220	4,5
FP-BV-318	3 1/8" (79,4)	326	163	—	154	60	60	74	M6	310	4,5
FP-BVa-014	1/4" (6,4)	138	69	25	56	16	12,7	20	M4	1,2	4,5
FP-BVa-038	3/8" (10,0)	138	69	25	56	16	12,7	20	M4	3,8	4,5
FP-BVa-012	1/2" (12,7)	138	69	25	56	16	12,7	20	M4	7,8	4,5
FP-BVa-058	5/8" (16,0)	138	69	25	56	16	12,7	20	M4	12	4,5
FP-BVa-034	3/4" (19,1)	156	78	32	70	22	19	30	M4	22	4,5
FP-BVa-078	7/8" (22,3)	156	78	32	70	22	19	30	M4	28	4,5

ХРАНЕНИЕ

- Убедитесь, что шаровой кран не поврежден при транспортировке и хранении. Обратите внимание, чтобы используемое при перемещении грузоподъемное оборудование (кран-балки, штабелеры и т.д.) не имело возможности повредить изделие.
- Хранение шаровых кранов производить в закрытом проветриваемом складе, в чистой и химически неагрессивной среде. Если это невозможно, то необходимо обеспечить защиту шаровых кранов от негативных воздействий окружающей среды.
- Хранить краны следует в упаковке производителя в закрытом складе при температуре от -40 до 50 °С и относительной влажности воздуха до 80%. Наличие веществ, вызывающих коррозию, в атмосфере склада не допускается. Срок хранения без переконсервации — 3 года.

ДЕМОНТАЖИ УТИЛИЗАЦИЯ

Демонтаж крана производить в следующей последовательности:

- перед демонтажем убедиться, что давление в холодильном контуре равно атмосферному;
- отрежьте припаянную часть трубопровода ближе к крану. Не рекомендуется использовать газовую горелку для демонтажа шарового крана.

Утилизацию изделия производить в соответствии с национальными нормативными требованиями (для РФ в соответствии с Законами РФ № 96-ФЗ «Об охране атмосферного воздуха», № 89-ФЗ «Об отходах производства и потребления», № 52-ФЗ «О санитарно-эпидемиологическом благополучии населения», а также другими российскими и региональными нормами).

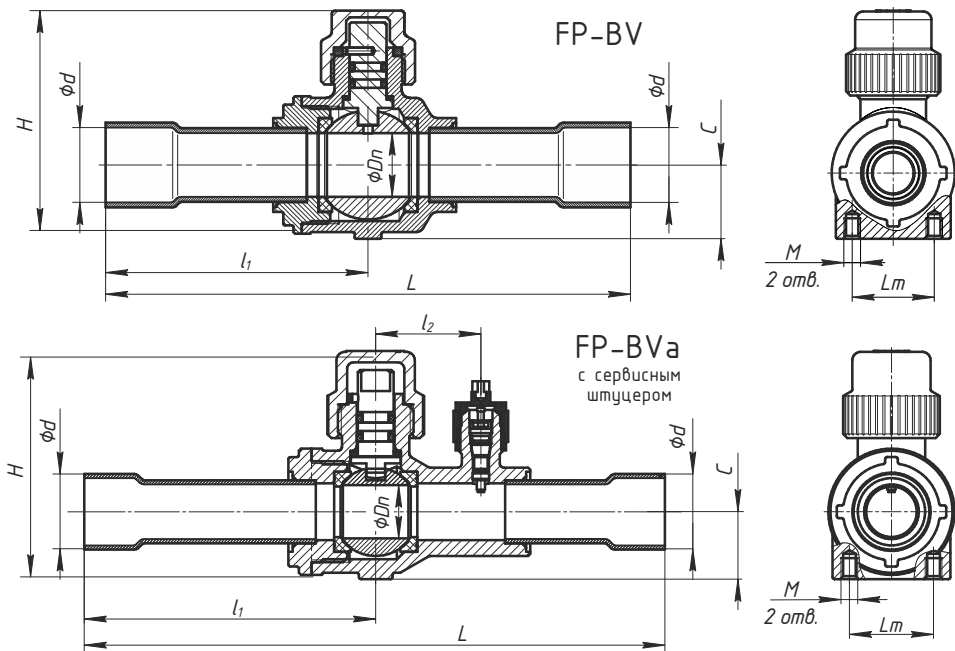


Рис.3. Габаритные и присоединительные размеры

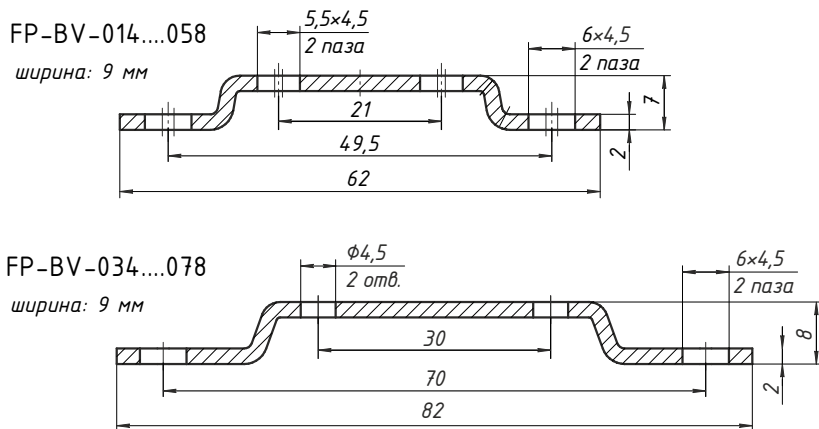


Рис.4. Кронштейны