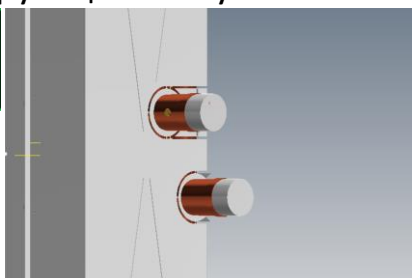


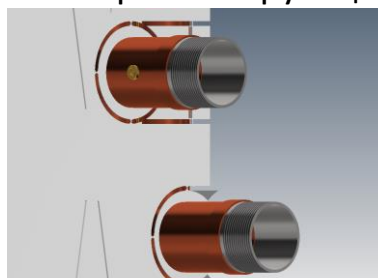
**1. Резьбовые выходы теплообменника должны быть закрыты герметизирующими контур пластиковыми заглушками и запаяны пленкой, если выходы имеют фланец, для предотвращения попадания влаги и внутренней коррозии внутри теплообменника. В случае если нужно открыть контур, следует подключить батарею к системе или сразу закрыть контур.**

Герметизирующие заглушки.

**OK**



Без герметизирующих заглушек



**NOT OK**

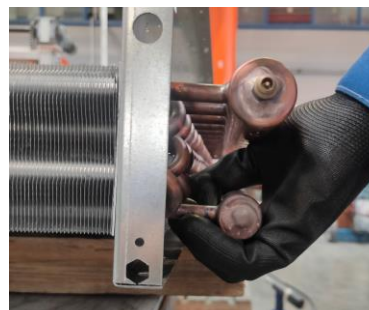


**2. Не использовать для перемещения выходные трубки, коллекторы и распределительные группы теплообменника**

**OK**



Перенос за трубную  
доску и корпус



Перенос за трубную фурнитуру

**NOT OK**

### 3. Инструкция по установки фланцев

Перед установкой фланца:

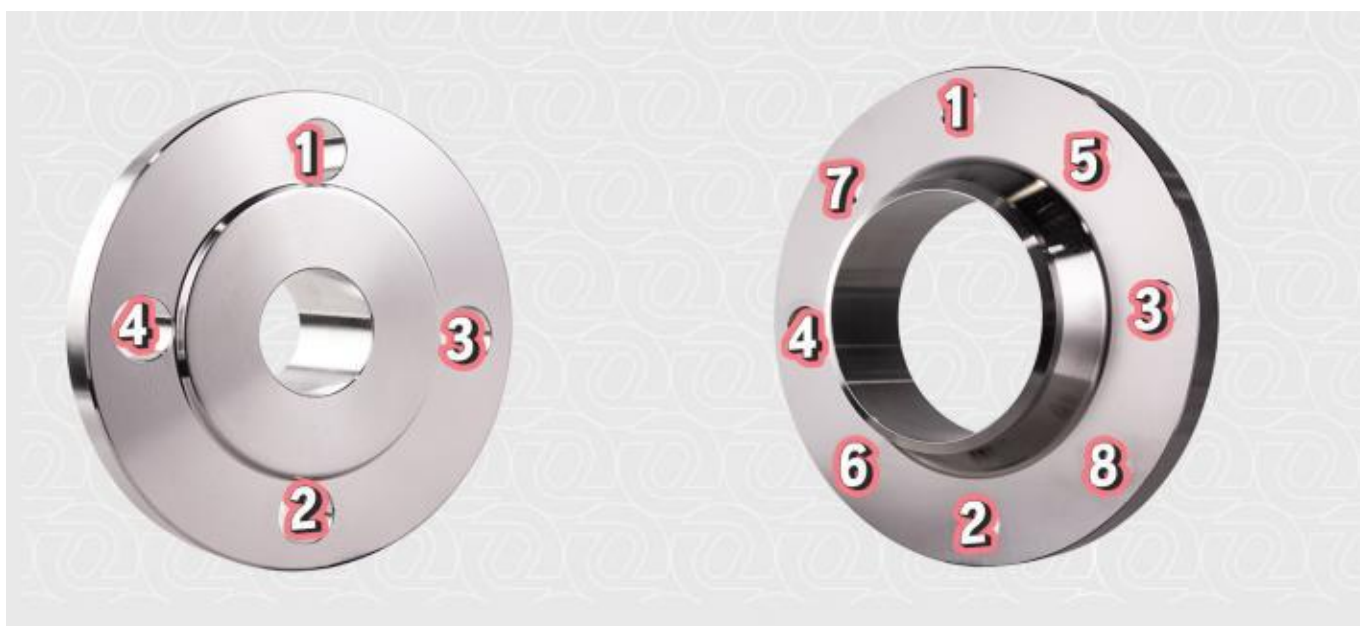
- Проверить состояние поверхности фланца на наличие царапин, грязи и накипи.
- Проверить на наличие коррозии, ямок.
- Проверить области на фланцах, где будут стоять болты они должны быть чистыми, без коррозии и неповрежденными.

**Затяжку болтов выполнять в последовательности «крест-накрест», используя три прохода:**

**Проход 1: Крутящий момент не более 30% от конечного значения**

**Проход 2: Крутящий момент не более 60% от конечного значения**

**Проход 3: Крутящий момент до конечного значения крутящего момента (100%)**



**Таблица крутящего момента**

DN	PN	Крутящий момент (Nm)
25	10/16	40
40	10/16	50

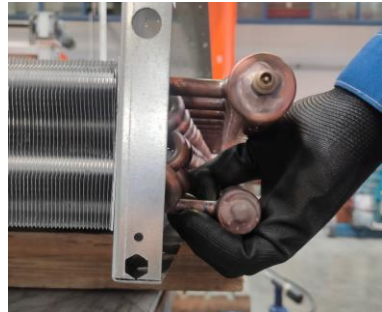
50	10/16	55
65	10/16	60
80	10/16	60
100	10/16	80

**4. Не использовать для перемещения выходные трубки, коллекторы и распределительные группы теплообменника**

**OK**



Перенос за трубную доску и корпус

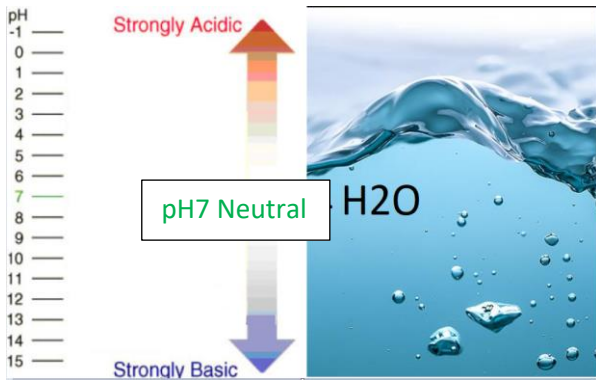


**NOT OK**

Перенос за трубную фурнитуру

**5. Необходимо производить периодическое очищение теплообменников используя нейтральные моющие средства**

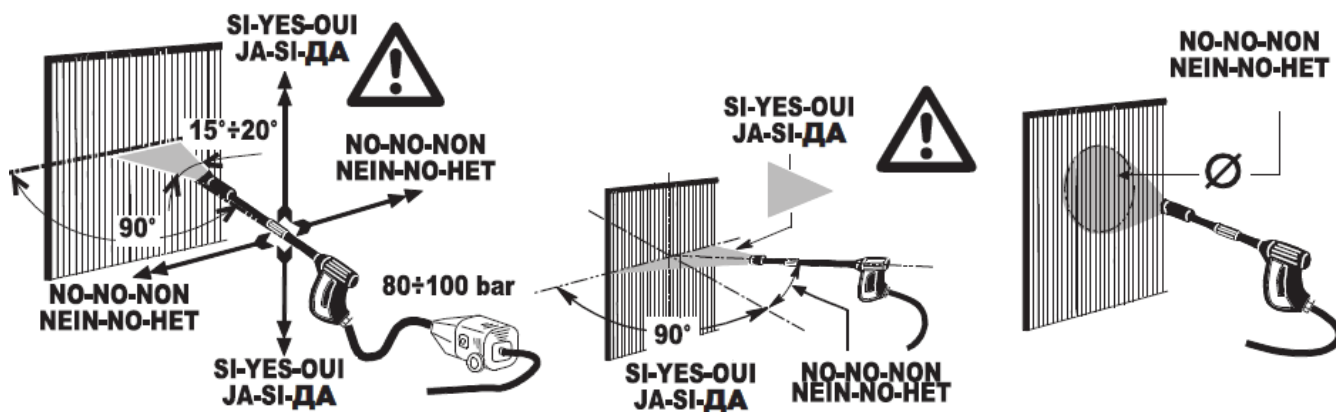
**OK**



**NOT OK**

- Ацетон и трихлорэтилен;
- Кислотные моющие средства;
- Хлорированные жидкости (отбеливатель)
- Аммиачные растворы
- Щелочные вещества

**Примечания для правильной мойки**



6. Во избежание повреждения жесткой упаковки во время хранения и перемещения на складе, не удалять полностью упаковочный материал (картон и стрейч пленку) и структурные элементы

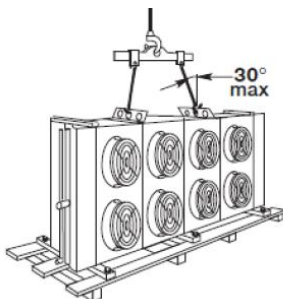
**OK**



**NOT OK**

7. Перемещение габаритных и тяжёлых батарей производить с помощью спец. траверсы. При отсутствии должного оборудования подъемные стропы/цепи должны иметь наклон не более 30°. Все подъемные узлы должны быть задействованы при подъёме.

**OK**



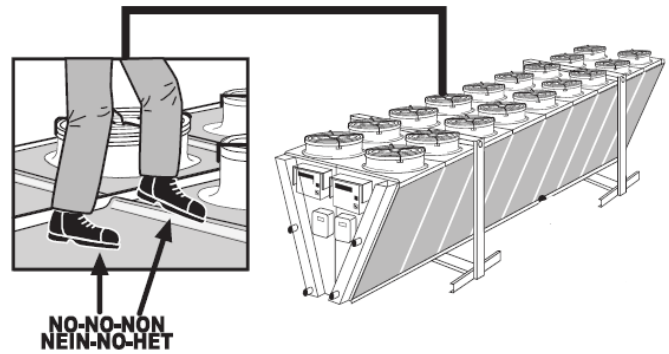
**NOT OK**

**8. Не производить монтажные и другие работы стоя на защитных панелях.  
Использовать спец. средства.**

**OK**

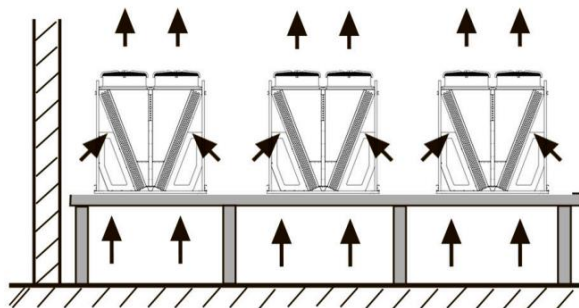


**NOT OK**

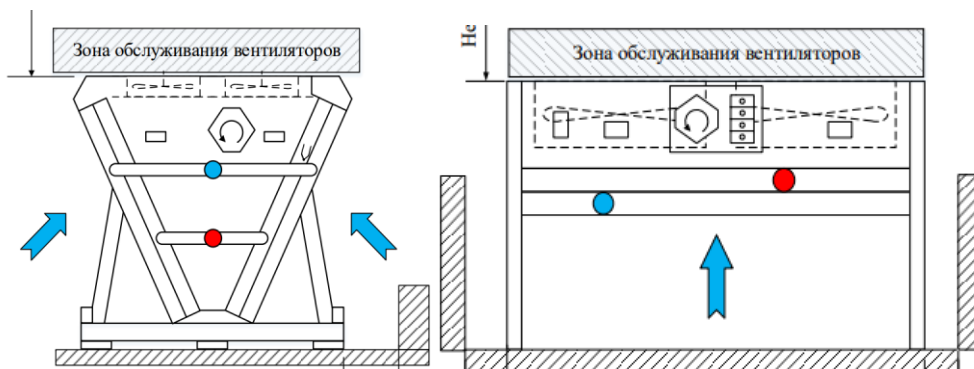


**9. Монтаж драйкулера производится на твердый плоский фундамент или на металлическую раму. Драйкулер рекомендуется устанавливать на высоте 500 – 1000 мм, или более, от земли (в зависимости от места установки)**

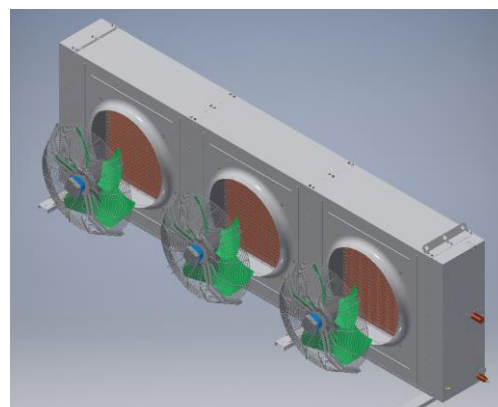
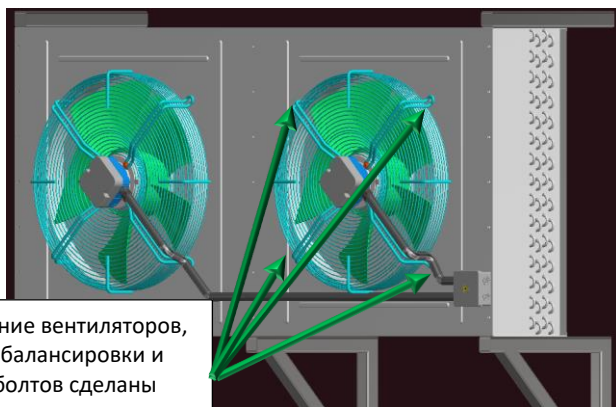
Установка на металлическую раму



Установка на фундамент



10. При подключении вентиляторов допускается размещение кабелей только снаружи теплообменника. Внутренние отверстия и полости используются для подключения вентиляторов непосредственно на заводе-изготовителе. В случае демонтажа вентиляторов без авторизации ООО СЭСТ-ЛЮВЭ, гарантия на вентиляторы аннулируется.



11. При прокладке трассы трубопровода необходимо разместить опоры таким образом, чтобы вес, вибрации и тепловые расширения труб трассы не воздействуют на трубы теплообменника

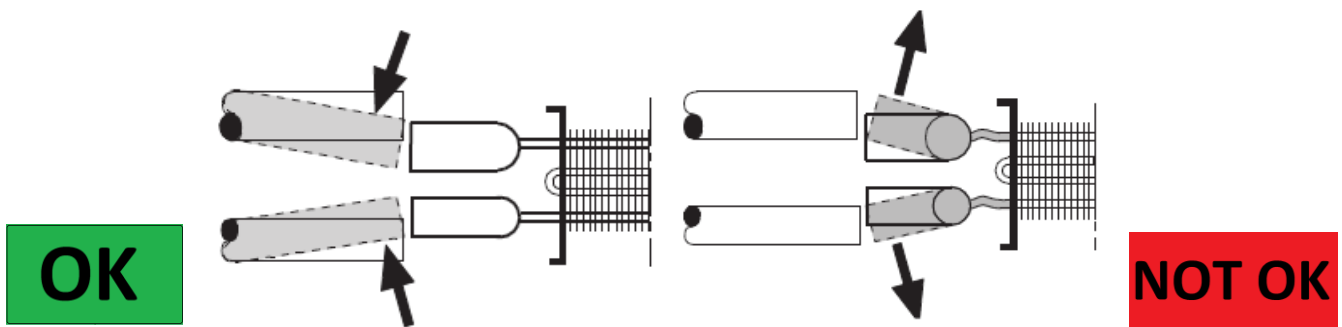
**OK**



**NOT OK**



- 12. При подключении к контуру теплообменника подстраивать трассу трубопровода под выходы коллекторов, а не наоборот**




- 13. Во избежание разморозки и повреждения медных трубок теплообменника при отрицательных температурах окружающего воздуха, после выполнения гидравлических испытаний обязательно выполнять продувку охладителей жидкости с помощью подключения воздушного компрессора давлением не превышающим 10 бар.**

#### **14. Консервация при сезонной останове**

Прежде чем законсервировать (отключить) драйкулер на длительное время (например зимний период), необходимо:

1. Отключить питание драйкулера.
2. Закрывать запорные вентили гидравлического контура.
3. Полностью удалить воду из всех участков системы, температура которых может снизиться ниже 0 °С (теплообменники, насосы и гидравлические контур).
4. Продуть систему, а затем заполнить азотом, чтобы избежать коррозии из-за изменений условий аэрации, или заполнить гидравлический контур ингибированным раствором гликоля с концентрацией, достаточной для

 Member of LU-VE GROUP	Подготовил Чебанов	Утвердил Дженнаро	Общие положения по эксплуатации драйкулеров	IQ.RU.INS.DRYCOOLER Rev. 03 14/07/2025
--	-----------------------	----------------------	--	--

защиты системы при температуре на 10 °С ниже минимальной ожидаемой температуры.

5. Закрепить все съемные панели.
6. Укрыть решетки вентиляторов от попадания осадков внутрь драйкулера.
7. Защитить ламели теплообменников драйкулера от механических повреждений.

**Примечание:** Если гидравлический контур заполнен водным ингибированным раствором гликоля необходимой концентрации, то пункты 3 и 4 пропустить.

**ВНИМАНИЕ!** За несоблюдение данных пунктов, гарантия на изделие аннулируется.

Вернуть поставщику

Клиент: \_\_\_\_\_

Поставщик: \_\_\_\_\_

Дата и место установки: \_\_\_\_\_

Температура работы: \_\_\_\_\_

Применение: \_\_\_\_\_

Перечень установленного оборудования:

\_\_\_\_\_  
\_\_\_\_\_  
\_\_\_\_\_  
\_\_\_\_\_  
\_\_\_\_\_  
\_\_\_\_\_  
\_\_\_\_\_

Невыполненные пункты инструкции: \_\_\_\_\_

Установщик, ФИО: \_\_\_\_\_ Подпись \_\_\_\_\_